

Qui est-ce?

Présentation des personnages (prénom, liens relationnels et familiaux, personnalités...)

I. Travailler l'oral

Niveaux : Alpha/FLE A1 à B1	Compétences linguistiques travaillées : <ul style="list-style-type: none"> - Compréhension orale - Production orale
Modalités de travail : Collectif / individuel / binôme / sous-groupe	
Objectifs communicatifs : <ul style="list-style-type: none"> - présenter/caractériser une personne - Parler des relations familiales 	
Objectifs linguistiques : <ul style="list-style-type: none"> - Utiliser, maîtriser le vocabulaire de la famille et de la description physique - Poser une question - Utiliser, maîtriser les possessifs 	
Prérequis : <ul style="list-style-type: none"> - Vocabulaire de la famille et de la description physique - Adjectifs possessifs 	
Support : Vidéo : Famille Dejobs – Episode 6 – En route vers l'emploi (jusqu'à 0'20) Annexe 1 : Captures d'écran de la présentation des personnages dans le générique Annexe 2 : Arbre généalogique à compléter de la famille Dejobs	

1. Par deux, présentez un personnage physiquement à partir de la capture d'écran de chacun (Annexe 1).
2. En petits groupes, faites deviner le personnage qui vous a été distribué sur le principe du jeu « qui est-ce ? » en répondant aux questions des autres.
3. Regardez la vidéo (Episode 6 – En route vers l'emploi jusqu'à 0'20)
Qu'est-ce qu'on apprend/devine sur les relations entre ces personnages ?
4. Arbre généalogique
 - Placez les portraits et reliez-les pour créer l'arbre généalogique de la famille
 - Posez des questions à votre partenaire pour remplir l'arbre généalogique

II. Travailler l'écrit

Niveaux : FLE A1 + Illettrisme/remise à niveau	Compétences linguistiques travaillées : - Compréhension écrite - Production écrite
Modalités de travail : Collectif / individuel / binôme / sous-groupe	
Objectifs communicatifs : - Lire un schéma (arbre généalogique) - Présenter/caractériser une personne	
Objectifs linguistiques : - Vocabulaire des qualités/compétences - Utiliser, maîtriser les possessifs	
Prérequis : - Vocabulaire de la famille et de la description (physique et qualités/compétences) - Adjectifs possessifs	
Support : Annexe 1 : Captures d'écran de la présentation des personnages dans le générique Annexe 3 : Arbre généalogique de la famille Dejobs Annexe 4 : capsules personnages	

1. A partir de l'arbre généalogique

Niveau A1/A2 : répondez aux questions suivantes

Qui est le père de Kevin ?

Comment s'appelle le copain de Laura ?

Quel âge a Martine ? :

Quel est le métier de Jean-Claude ?

Laura a combien de frères ?

Mathieu est-il collégien ?

Niveau A2 et plus : Faites des phrases pour présenter les relations entre les personnages.

2. A partir des descriptifs, retrouvez les caractéristiques de chacun.

Indépendante ?

Bienveillant ?

Attentif ?

Sérieuse ?

Patient ?

Travailleuse ?

Partage son savoir ?...

3. Production écrite :

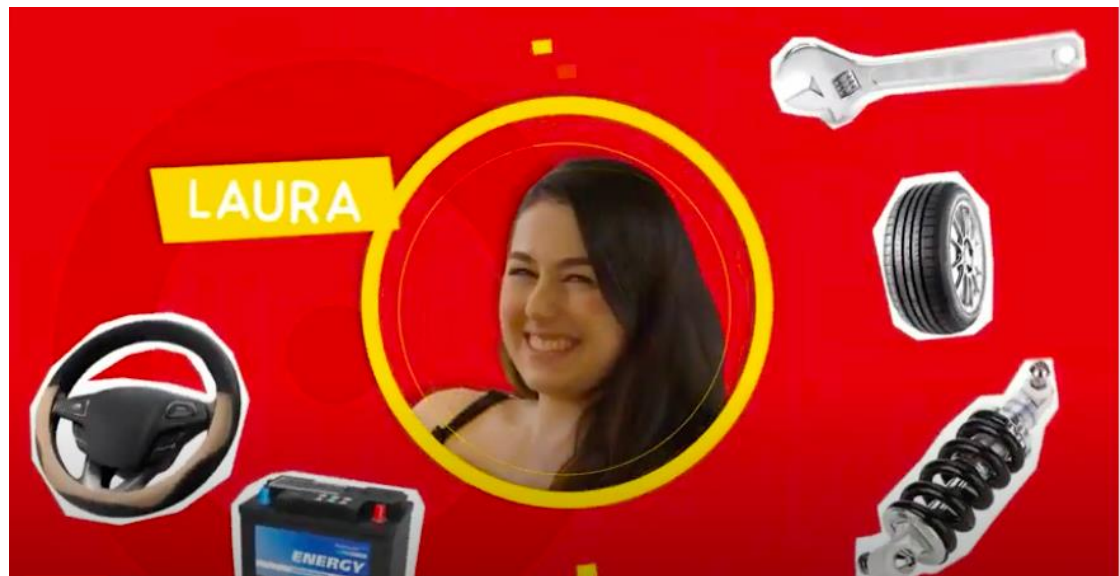
Niveau A1 : Décrivez-vous physiquement et parlez de votre personnalité.

Niveau A2 : Décrivez une personne de votre entourage et parlez de sa personnalité

Niveau B1+ : Décrivez un personnage de série/une célébrité que vous aimez (ou pas)

Annexe 1 : Captures d'écran de la présentation des personnages dans le générique

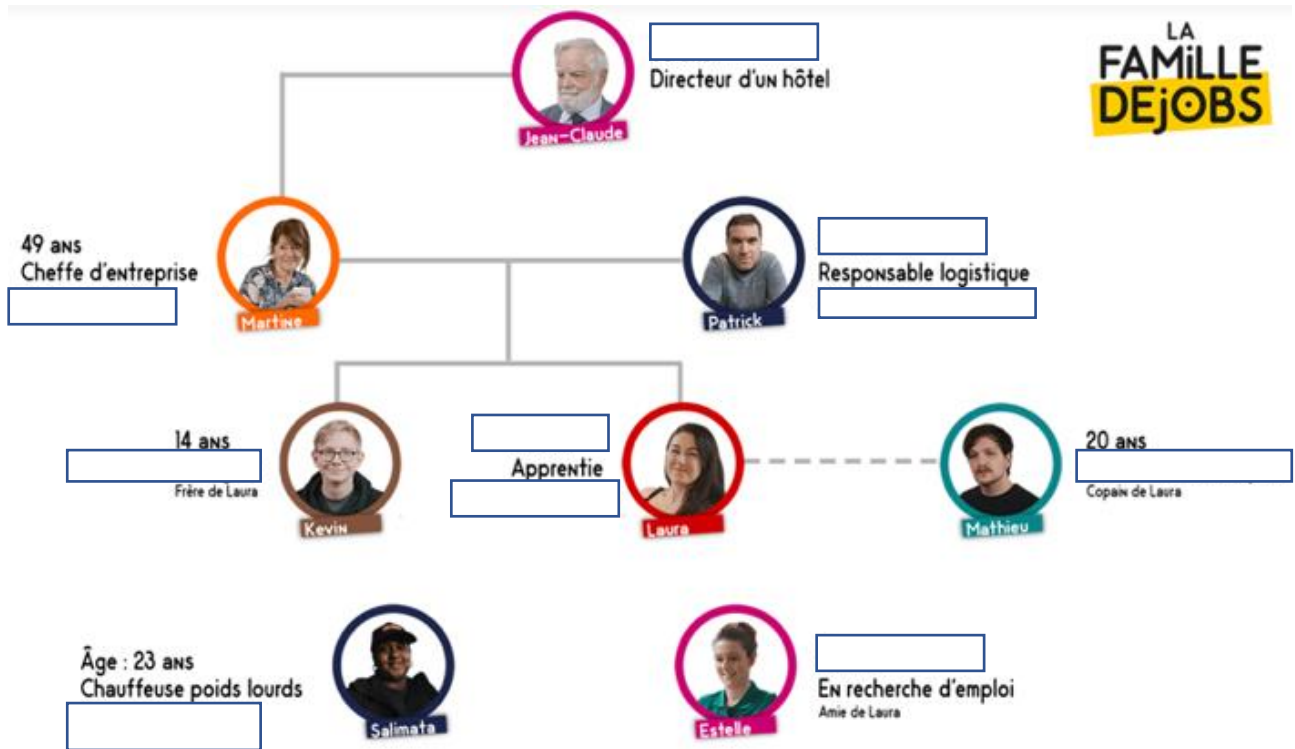




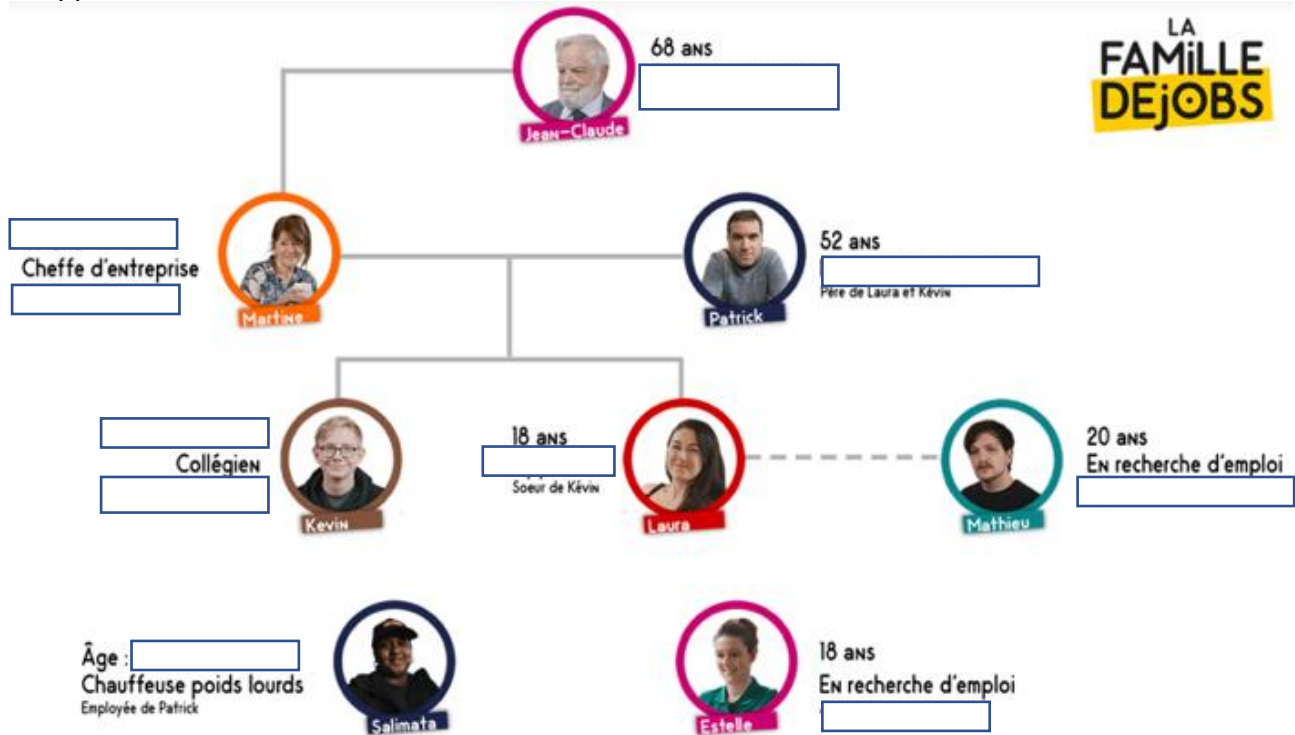


Annexe 2 : Arbre généalogique à compléter de la famille Dejobs

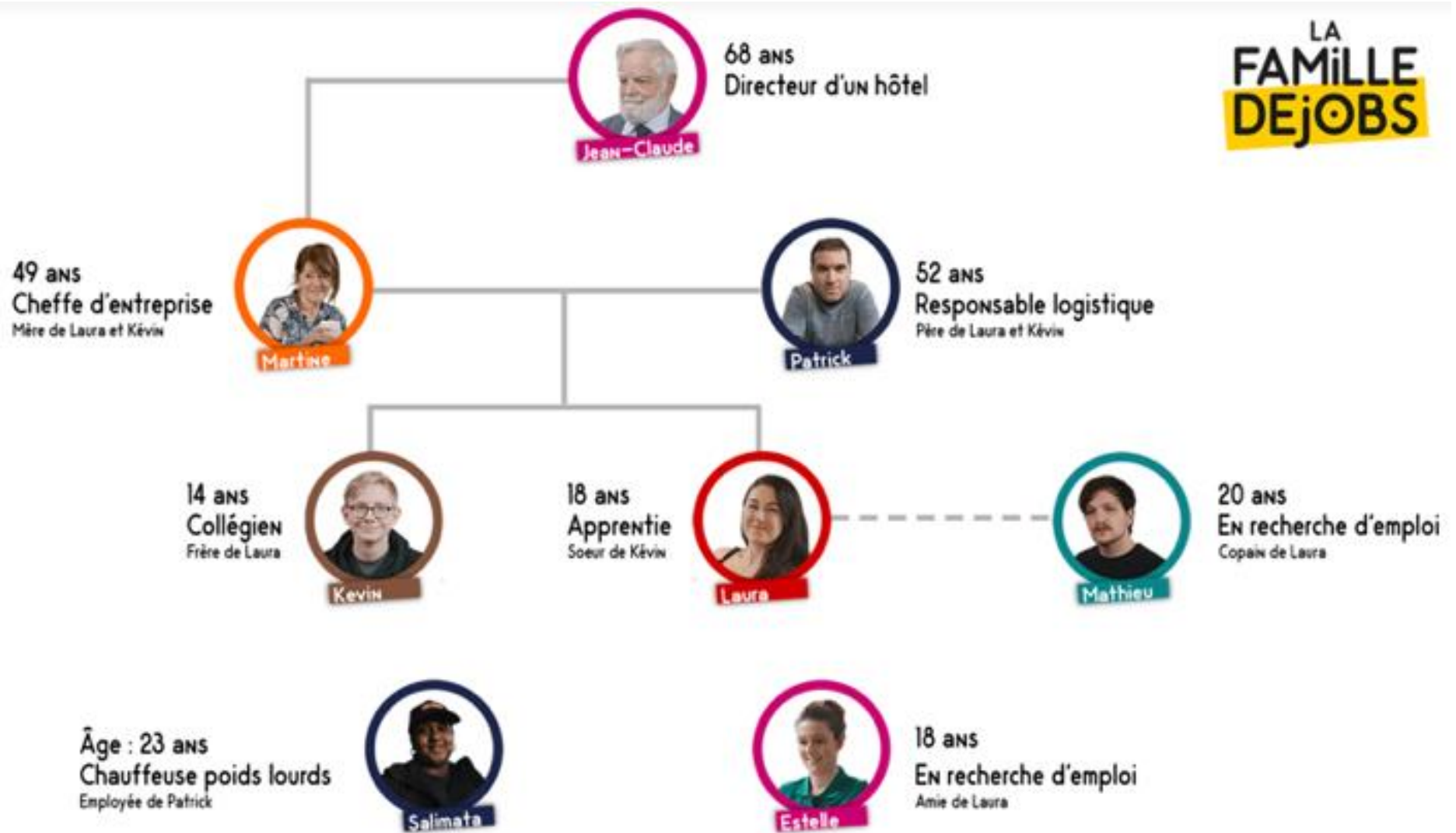
Apprenant A :



Apprenant B :



Annexe 3 : Arbre généalogique de la famille Dejobs



Contact : ecrit69@afi3.fr

Plus d'infos sur <http://parlera.fr/wp/les-centres-ressources/cri-69/>

Annexe 4 : capsules personnages

Episode 1



Martine
Cheffe d'entreprise

Âge : 49 ans

Passions : ses enfants, le volley-ball et la randonnée

Après une longue carrière d'ingénieure, Martine a décidé il y a deux ans de créer sa boîte. Depuis lors, elle s'investit à fond dans sa PME.

Même si elle n'a plus une seconde à elle, sa famille la soutient corps et âme dans son projet.

Episode 2

Laura
Apprentie mécanicienne

Âge : 18 ans

Passions : automobile, shopping, danse et sensations fortes



Laura aime la vitesse. C'est sans aucun doute ce qui l'a conduite à s'intéresser à la mécanique.

Et puis, quand on a un père qui a été chauffeur routier, on sait à quoi ressemble un moteur. Coquette et féminine, Laura est tout l'inverse des clichés du mécanicien. Et pourtant, elle n'est jamais aussi épanouie que lorsqu'elle plonge les mains sous un capot.

Episode 3



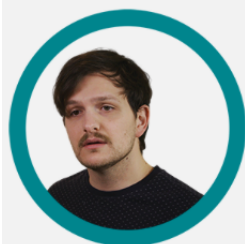
Kévin
Collégien

Âge : 14 ans

Passions : l'exploration, la cuisine et le foot

Fan inconditionnel de son grand-père, Kévin pourrait passer des heures à l'observer cuisiner et ce, depuis sa plus tendre enfance. Il a donc été plongé dès son plus jeune âge dans ce qui fait aujourd'hui sa passion : la cuisine.

Episode 4



Mathieu
Recherche un emploi

Âge : 20 ans

Passions : le cinéma, la peinture, la musique et le foot

Mathieu est un rêveur. Il se cherche et ne sait pas prendre de décisions. La seule chose dont il est absolument certain, c'est d'être éperdument amoureux de Laura, qu'il admire incontestablement.

Aujourd'hui, il a pour projet de s'installer avec Laura mais pour ça, il lui faut un travail !

Contact : ecrit69@afi3.fr

Plus d'infos sur <http://parlera.fr/wp/les-centres-ressources/cr-69/>

Episode 5

Jean-Claude Gérant d'un hôtel

Âge : 68 ans

Passions : ses proches, boire des verres avec ses amis et manger



La retraite ? Très peu pour lui ! Jean-Claude est marié à son travail. Depuis tout petit, il gravit les échelons de l'hôtellerie. Il a commencé en tant que groom à 15 ans ! Il a ensuite acheté son hôtel il y a dix ans et tente de l'embellir de jour en jour.



Estelle Recherche un emploi

Âge : 18 ans

Passions : voir sa meilleure amie Laura, le basket et la gymnastique

Estelle est la meilleure amie de Laura. Elles se connaissent depuis le collège. Travailleuse, Estelle a toujours été une excellente élève mais aujourd'hui, elle recherche un job !

Episode 6

Patrick Responsable logistique

Âge : 52 ans

Passions : automobile, motocross et basket-ball



Après avoir sillonné les routes pendant de nombreuses années, Patrick s'est reconverti dans la logistique. Il est aujourd'hui responsable pour les transports routiers internationaux et à ce titre, cadre de nombreux chauffeurs.

Salimata Chauffeuse poids lourd

Âge : 23 ans

Passions : apprendre, conduire et voyager



De nature indépendante et aimant les voyages, Salimata a trouvé sa voie dans le transport. Super sérieuse depuis la maternelle, conduire un 33 tonnes ne lui fait pas peur ! Salimata est prête et a l'agréable sensation d'être au bon endroit derrière son volant.

Commentaires :

I. Travailler l'oral

L'activité 1 aborde la description pour faire connaissance avec les personnages de la série et mieux comprendre les relations qui les lient. L'objectif n'est pas ici de parler des métiers de chacun puisque cela sera travaillé dans la fiche « Métiers : clichés ou réalité ? » mais les apprenants pourront décrire ou faire des hypothèses à partir de leurs acquis.

L'activité s'adapte à plusieurs niveaux, on demandera plus ou moins de détails selon les acquis des apprenants :

- A1 : phrases courtes utilisant un vocabulaire simple
- A2 : phrases reliées entre elles grâce à des connecteurs simples, utilisant un vocabulaire courant
- B1 et plus : description claire et détaillée avec un vocabulaire varié

L'activité 2 permet de réutiliser les expressions vues dans la première partie. Chacun va pouvoir participer avec la modalité de questions/réponses.

On peut augmenter la difficulté en mettant une contrainte de temps : les participants doivent se mettre d'accord pour poser rapidement des questions sans parler tous en même temps.

Pour travailler sur la construction des questions, un arbitre peut valider ou non une question si elle n'est pas bien construite.

Le visionnage du générique d'une des vidéos met l'apprenant en situation de prise de repères et de compréhension d'un document authentique. Il n'y a pas de compréhension orale, mais la lecture rapide est mise à contribution pour lire les informations sur la place de chacun dans la famille. Les apprenants peuvent faire des hypothèses d'après le titre puis arrêt sur image pour valider la réponse.

L'activité suivante peut être proposée à un public FLE pour qui la lecture de schéma est acquise. Si le groupe est composé de personnes en alphabétisation, il faudra accompagner la compréhension (explication de la « hiérarchie », signification des traits pleins/en pointillé...). A partir de l'arbre généalogique, deux options sont proposées (possibilité de n'en faire qu'une ou de faire les deux).

La deuxième option est un exercice d'interaction assez complet pendant lequel les apprenants doivent se situer sur l'arbre, poser la question adéquate, comprendre et transcrire la réponse, répondre aux questions de façon suffisamment claire pour que le partenaire comprenne.

II. Travailler l'écrit

L'activité 1 est un travail individuel de compréhension écrite, les apprenants doivent lire et répondre aux questions à l'écrit. Cela complète le travail précédemment fait à l'oral. La possibilité de recopie (à partir de l'arbre généalogique) permet à des apprenants débutants à l'écrit de faire l'activité en semi-autonomie (l'animateur/un membre du groupe peut lire les questions).

D'autres questions peuvent être proposées par les apprenants. L'animateur demande à chacun d'écrire une/plusieurs autre.s question.s et de les donner à un/plusieurs autre.s membre.s du groupe . Pour la correction, l'apprenant qui a posé la question doit valider ou non la réponse.

L'activité 2 pourra être proposée à des apprenants de niveau A2 et plus au regard du vocabulaire utilisé. Les mots peuvent être repérés dans les descriptifs des personnages mais le sens ne sera pas forcément connu/compris.

Une première étape collective de lecture et d'explication du vocabulaire par les apprenants, dans la mesure du possible, sera probablement nécessaire. La quantité de vocabulaire introduit est modulable en proposant 2/3 descriptifs pour des A1, 3/4 pour des A2, 4/5 pour des B1, la totalité pour des B2.

L'activité 3 permet une mise en pratique de ce vocabulaire en l'utilisant pour parler de soi et/ou de quelqu'un d'autre. Une contrainte sur le nombre de mots peut être ajoutée pour inciter les apprenants à développer leur production.